

Bien equilibrado en un año turbulento

INFORME ANUAL 2021





Un mensaje de Mary Kate Wold

Directora ejecutiva y presidenta

Estimados amigos:

Church Pension Group (CPG) encontró nuevas maneras de cumplir con nuestro propósito en 2020. Vimos evidencia de dificultades a nuestro alrededor, por supuesto, pero también muchos signos de esperanza. Nuestra gente trabajó diligentemente y con un sentido de misión cada vez más fuerte para servir a la Iglesia. Estamos agradecidos de que, a través de sus esfuerzos, nuestra calificación anual de experiencia del cliente superó los puntos de referencia de la industria, nuestro desempeño de inversión superó nuestros ambiciosos objetivos y nuestros resultados financieros para el año hicieron evidente nuestro compromiso con una disciplina fiscal sólida.

No todos nuestros resultados pueden cuantificarse. El informe anual de este año presenta algunos de los intangibles que logramos en un momento sin precedentes: cambios en los productos, programas y servicios para proporcionar estabilidad en medio de la incertidumbre; alcance continuo para mantener a las partes interesadas al corriente de nuestro trabajo y nuestras intenciones; y oportunidades aprovechadas para ampliar nuestra aceptación y ser aún más inclusivos en nuestras conversaciones, como, por ejemplo, a través de un uso más amplio de la tecnología.

CPG existe para apoyar al clero y a los empleados laicos de la Iglesia Episcopal en su vocación de predicar el evangelio. Continuamos cumpliendo nuestro propósito el año pasado, mientras manteníamos un balance uniforme durante momentos particularmente turbulentos. Al mirar hacia el futuro, nos esforzaremos por mantener una presencia estable para las personas e instituciones a las que nos sentimos bendecidos de servir.

Como afirmó el obispo Mark D.W. Edington en la serie de ensayos que editó en su libro *Post-pandemic Church*: "Tenemos el deber de cambiar". Tengo el privilegio de ser llamada para liderar una organización centenaria que se está adaptando a las necesidades cambiantes de nuestra Iglesia durante este tiempo de transformación. Gracias.

Atentamente,

Mary Kate Wold

Nuestro alcance



137 628
Interacciones de servicios al cliente⁴



10 305
Instituciones episcopales atendidas por CPG²



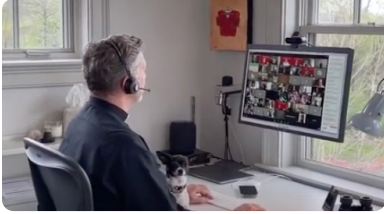
6421
Participantes en conferencias, seminarios web y debates financieros organizados por CPG⁴



70 054
Interacciones de capellanes con los jubilados¹

Más datos relevantes en la página 24

Mantener la estabilidad



Los líderes de Church Pension Group CPG han pensado mucho en la importancia de proporcionar estabilidad a las personas a las que servimos y la estabilidad exige de una acción continua. Escuche a algunos de nuestros colegas describir las acciones que tomamos para mantener un balance estable.

Ver el video en
youtu.be/KSOTCR0cSJw

Transcripción del video

Patricia Favreau
Directora de comunicaciones

La estabilidad se trata de la confiabilidad. Significa que nuestros clientes y colegas pueden confiar en que cumpliremos nuestras promesas, haremos lo correcto y actuaremos en su mejor interés.

Frank Armstrong
Director de operaciones

Desde el comienzo de la pandemia, en Church Pension Group, tenemos un interés en nuestro propósito de mantenernos conectados, tanto con nuestros clientes como entre nosotros. Y no íbamos a dejar que el distanciamiento físico se interpusiera en el camino para mantenernos conectados. Aprendimos rápidamente a ser flexibles e innovadores en nuestros enfoques. Cambiamos de tema para ofrecer conferencias virtuales y desarrollamos programas educativos para adaptarse a un entorno virtual.

The Rev. Clayton Crawley
Director de relaciones de la Iglesia

Hemos usado la tecnología, tal vez no de una manera nueva, sino de una manera mucho más profunda. Pudo escuchar voces que quizás no escuchó cuando estaba en persona. Eso agregó una profundidad de inclusión que sé que valoramos, que vamos a trabajar para incluir y para continuar a medida que superamos esta pandemia.

Frank Armstrong
Director de operaciones

Nuestros clientes confían en que consideramos sus mejores intereses y que tenemos la experiencia para dirigir nuestros negocios de manera efectiva. Para que no tengan de qué preocuparse.

Patricia Favreau
Directora de comunicaciones

Hace poco escuché a un obispo compartir una historia sobre cómo Church Pension Group hizo posible que ella se inclinara por su ministerio, que tomara diferentes trabajos como sacerdotisa de la parroquia, hasta llegar a ser obispa, porque sabía que siempre estaríamos allí, apoyándola cuando nos necesitara. Eso es lo que la estabilidad significa para nuestros clientes.

The Rev. Clayton Crawley
Director de relaciones de la Iglesia

CPG continuó siendo CPG, incluso ante esta pandemia. Hicimos nuestro trabajo, somos una presencia estable, permitimos que la iglesia hiciera su trabajo.

Patricia Favreau
Directora de comunicaciones

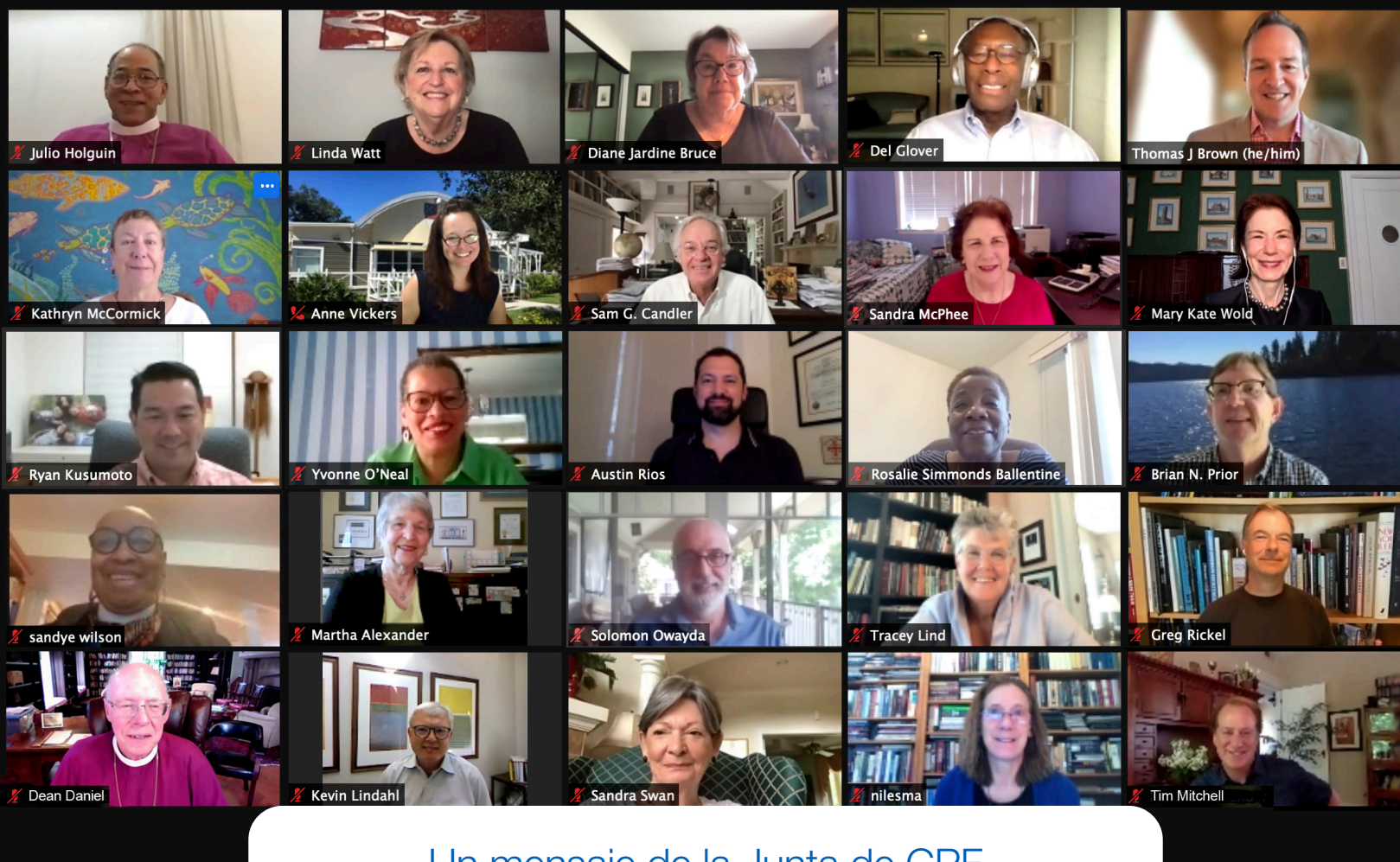
Y el nivel de compromiso que hemos recibido de la iglesia me ha demostrado que seguimos entregando cosas valiosas, que comprendemos las necesidades y que las estamos satisfaciendo de la mejor manera posible.

Frank Armstrong
Director de operaciones

Estamos agradecidos por la respuesta de nuestro cliente a este asunto y por su asociación. Hubiese sido un camino virtual muy solitario si camináramos solos.

Patricia Favreau
Directora de comunicaciones

Sabemos más sobre la iglesia y creo que ellos saben mucho más sobre nosotros. Y estoy muy orgulloso al respecto.



Un mensaje de la Junta de CPF

Propósito claro, curso estable

Estimados amigos:

Durante el año pasado, la Junta Directiva de Church Pension Fund (CPF) ha trabajado con Church Pension Group (CPG) para navegar por las agitadas aguas de una pandemia global y los pedidos urgentes de justicia racial en todo Estados Unidos. Estamos impresionados por el enfoque de la organización y la capacidad de su gente para hacer las cosas bien mientras se adapta a nuevas situaciones.

Para el año fiscal que finalizó el 31 de marzo de 2021, CPG superó sus ambiciosos objetivos de desempeño de la inversión, servicio al cliente y gestión financiera. Durante el mismo período de tiempo, su gente se adaptó a las realidades del trabajo remoto y aprovechó la tecnología para estar en contacto constante con sus clientes, y con la Junta Directiva de CPF.

Estábamos complacidos con el grado de transparencia que la organización ofrecía a sus partes interesadas, en su constante difusión a las personas e instituciones en su órbita, sus noticias y otros boletines, sus actualizaciones semanales a la Cámara de Obispos y sus verificaciones regulares con los líderes de la Iglesia.

El equipo de CPG ha mantenido su vista en el horizonte. Se ha mantenido fiel a su visión de proporcionar a los integrantes del clero y empleados laicos de la Iglesia Episcopal el nivel más alto posible de ingresos en la jubilación, consistente con la gestión financiera ejemplar y las necesidades cambiantes de la Iglesia.



The Rt. Rev. Thomas James Brown
Presidente



Canon Kathryn Weathersby McCormick
Vicepresidenta



The Rt. Rev. Brian N. Prior
Vicepresidenta



Mary Kate Wold
Directora ejecutiva y presidenta

Las diversas perspectivas y dones profesionales que los miembros de la Junta de CPF aportan en cada reunión ayudan a garantizar que CPG mantenga el rumbo, en especial en tiempos turbulentos. Durante el año pasado, la Junta Directiva de CPF dedicó tiempo adicional y se enfocó en participar en conversaciones guiadas sobre diversidad, equidad e inclusión. Estamos comprometidos a hacer el trabajo que CPG y muchas organizaciones de la Iglesia están haciendo para asegurarnos de que se escuchen todas las voces y se respete a todos los miembros.

Ha sido un año difícil, pero también gratificante. Tenemos más trabajo por hacer, la pandemia no ha terminado y el camino hacia la reconciliación racial es largo. Sin embargo, confiamos en que CPG y la Junta Directiva de CPF continuarán haciendo lo que se nos ha llamado hacer durante más de un siglo: Apoyaremos a las personas e instituciones de la Iglesia Episcopal para que puedan enfocarse en su ministerio.

Atentamente,



El reverendo jubilado Thomas James Brown
Presidente



Canónica Kathryn Weathersby McCormick
Vicepresidenta



El reverendo jubilado Brian N. Prior
Vicepresidente



Mary Kate Wold
Directora ejecutiva y presidenta
The Church Pension Fund



Inversiones

Posicionados para el éxito a largo plazo

A medida que avanzamos hacia el segundo año de lidiar con el impacto de la pandemia del coronavirus, la llegada de las vacunas y el creciente optimismo sobre un regreso a la vida normal condujeron a una fuerte rentabilidad de mercado en los EE. UU. y en todo el mundo.

La capacidad de Church Pension Fund (CPF) para superar las fluctuaciones del mercado, históricamente y desde principios de 2020, confirma que nuestra cartera de inversiones está bien posicionada para un éxito prolongado. Al 31 de marzo de 2021, el valor de la cartera de CPF era de 17 300 millones de USD, significativamente más alto que los 13 000 millones de USD del año anterior.

Incluidos los resultados del año pasado, CPF ha generado un rendimiento anualizado del 9,5 % durante 10 años, superando nuestro objetivo de inversión del 6,2 % y el índice de referencia del mercado del 7,5 %. Durante tres y cinco años, los resultados superaron nuestros objetivos de inversión en un 5,4 % y 4,8 % anualizados, respectivamente, y también superaron los puntos de referencia del mercado.

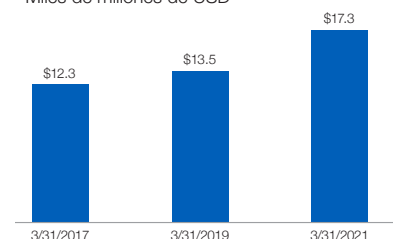
Estos sólidos rendimientos durante tiempos tan volátiles provienen de nuestra estrategia disciplinada a largo plazo y de una cartera ampliamente diversificada que es administrada por firmas de inversión externas. Estos administradores invierten en una variedad de clases de activos, incluidos el capital público y privado, la renta fija y los bienes raíces. La cartera está diseñada para garantizar que pueda generar retornos suficientes que nos permitan cumplir con nuestras obligaciones futuras.

Esta diversificación nos ha servido bien, amortiguando parte de la inestabilidad y las caídas del mercado. Reequilibrar la cartera de manera continua cuando los mercados fluctúan también permite que CPF esté bien posicionado para capturar valor durante estos períodos.

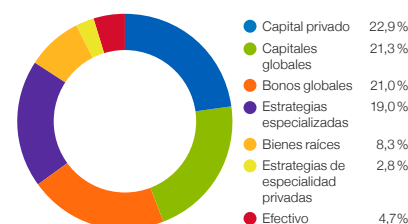
Si bien somos cautelosos con respecto a los rendimientos esperados para los próximos 10 años, nuestra cartera es muy sólida y continuaremos gestionándola con prudencia en el futuro.

Inversiones totales de CPF

Miles de millones de USD

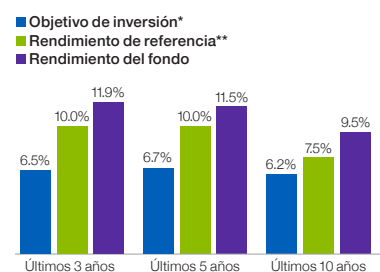


Asignación de activos



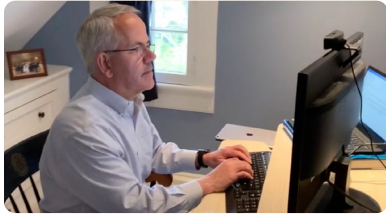
Rendimiento de la inversión

Porcentajes de los rendimientos totales anualizados en porcentaje (preliminares) para el período que finaliza el 31 de marzo de 2021



*El objetivo de inversión es un retorno del 4,5 % sobre la inflación.

**El índice de referencia consiste en un 67 % de acciones globales (índice mundial de todos los países de capitales internacionales de Morgan Stanley) y un



Roger Saylor
Director de Inversiones

Christopher Rowe
Director general, inversiones

Alan Snoddy
Director general, inversiones

Rendimiento de la cartera

Una estrategia de inversión diversificada ejecutada a través de relaciones de confianza a largo plazo nos ayuda a mitigar los riesgos del mercado y generar rendimientos positivos. Al mismo tiempo, nuestro enfoque hacia una inversión socialmente responsable nos permite tener impactos positivos en las comunidades y las compañías mientras encontramos áreas de armonización entre los valores de la Iglesia y los valores económicos.

Ver el video en

[youtube.com/watch?v=-inULvtB-MM](https://www.youtube.com/watch?v=-inULvtB-MM)

Transcripción del video

El objetivo de inversión del Church Pension Fund es generar un rendimiento suficiente para poder pagar los beneficios a los jubilados, tanto del clero como de sus empleados laicos, durante décadas en el futuro. La diversificación es una parte muy importante de esta estrategia.

Invertimos en una variedad de diferentes clases de activos, como bienes raíces, capital público, renta fija y capital privado. Al buscar muy buenos rendimientos, la cartera se invierte a nivel mundial. Reconocemos que muchas de las mejores oportunidades de inversión pueden estar fuera de los Estados Unidos.

Toda esta diversificación que hemos incorporado a la cartera nos ayuda a mitigar el riesgo con respecto a ella. Sin embargo, debemos reconocer que en cualquier estrategia de inversión existe tanto riesgo como rentabilidad. La diversificación ayuda a mitigar el riesgo, ese que nosotros monitoreamos y gestionamos de manera muy cuidadosa. Una parte importante de nuestra estrategia de inversión es la inversión con responsabilidad social, que nos permite alinear estas estrategias en la cartera con los valores de la iglesia.

En el Church Pension Fund, tenemos un enfoque de cuatro partes para la inversión con responsabilidad social. Participación de los accionistas, liderazgo de pensamiento, incorporación del criterio Medioambiental, Social y Administrativo (Environmental, Social, and Governance, ESG) e inversión de impacto. Buscamos realizar inversiones que generen una rentabilidad sólida de la inversión, pero que también tengan un impacto positivo en el medioambiente, las comunidades y las vidas de los pobres y desfavorecidos.

Una inversión de impacto positivo que hemos hecho recientemente es con SIMA. SIMA es un grupo que invierte en inversiones en microfinanzas, pero este producto en particular se centró en inversiones solares de red, donde los hogares individuales pueden colocar un panel solar en su vivienda y usarlo para la iluminación y, en algunos casos, para cocinar. Lo bueno es que reduce la necesidad de tener propano y queroseno en la vivienda, que realmente beneficia no solo al medio ambiente, sino también a la salud y el bienestar de los residentes. Todo esto puede hacerse a un precio que es el mismo, o incluso inferior al uso de ese material más dañino.

En cada cosa que hacemos, la hacemos pensando en cómo trabajamos para que los beneficiarios se aseguren de que los beneficios de jubilación estén allí para ellos, pero también queremos que los beneficiarios se enorgullecen de nuestras inversiones y de los impactos positivos que podemos tener en el mundo.



Invertir en relaciones

Las relaciones duraderas que cultivamos con los administradores de inversiones son una parte vital del éxito de inversión del Fondo. Buscamos invertir en empresas que puedan cumplir con una estrategia de inversión convincente y cuyos valores se alineen con los nuestros. Nuestra relación de 25 años con Shorenstein es un caso concreto, en el que nuestras inversiones ayudaron a revitalizar las comunidades, crear empleos y proteger el medioambiente, todo mientras se generan ganancias sólidas.

Ver el video en

[youtube.com/watch?v=nWN5UXBB88s](https://www.youtube.com/watch?v=nWN5UXBB88s)

Transcripción del video

Alan Snoddy

Director general,
inversiones

Shorenstein ha sido un gran socio de The Church Pension Fund durante más de 25 años. Y no podríamos estar más orgullosos de ser su socio, sobre todo si pensamos en su papel como buen ciudadano corporativo. Los valores básicos de The Church Pension Fund se ven reflejados en esta inversión.

Glenn Shannon

Vicepresidenta, Shorenstein

Somos una empresa familiar arraigada en San Francisco, muy comprometida con la comunidad. Y trabajar para una organización consagrada a sus beneficiarios, como The Church Pension Fund concuerda a la perfección con lo que nuestra empresa intenta hacer. El proyecto Market Square siempre fue una feria de muebles occidentales. Era un inmueble único en San Francisco. Estuvo vacío durante cinco años.

Bill Whitfield

Gerente general, shorenstein

Llegué a este edificio abandonado, y entrar al barrio era como entrar a una zona de guerra.

Thurmond Adams

Ingeniero principal, Shorenstein

Esta área en particular estaba desierta y sin terminar.

Bill Whitfield

Gerente general, Shorenstein

Y ahora hay casas al lado. Las aceras están llenas de gente que van y vienen al trabajo, y que van a comer a restaurantes, pero no era así hace unos cuantos años.

Tracy Everwine

Directora ejecutiva
Distrito de beneficios
comunitarios del Central Market

Tomaron una joya arquitectónica y, con la reutilización adaptativa, la transformaron en un recurso para la comunidad.

Bill Whitfield

Gerente general, Shorenstein

Mucha madera de una parte demolida del edificio se usó en los vestíbulos como madera recuperada y quedó bellísima. El mármol de los baños también se reutilizó en algunos de los vestíbulos. En algunos casos, hicimos obras de arte con algunos objetos que, de lo contrario, hubieran terminado en un basurero, por ejemplo, los buzones y revestimientos viejos que rodeaban las columnas. Uno realmente se imagina cómo era el edificio al entrar a este edificio renovado y precioso.

Alan Snoddy

Director general,
inversiones

La industria inmobiliaria es una de las que más carbono produce. Creo que los inmuebles realmente deberían ser parte de la solución y Shorenstein ha estado a la vanguardia en términos de sostenibilidad medioambiental en sus edificios mucho antes que la industria.

Tracy Everwine

Directora ejecutiva
Distrito de beneficios
comunitarios del Central Market

Y no solo activaron el interior, sino que también activaron el exterior del edificio.

Bill Whitfield

Gerente general, Shorenstein

Pasó a ser el catalizador de toda el área.

Todd Rufo

Director Oficina de desarrollo económico y fuerza laboral de San Francisco

Dolby compró su sede aquí cerca. Square, Uber, Thumbtack tienen sus sedes en este edificio, además de Twitter. Hemos visto una concentración de algunas de las empresas de tecnología más innovadoras ubicadas aquí, en el Central Market. Hace 10 años, creo que nadie hubiera imaginado que se iba a dar esta clase de inversión.

Thurmond Adams

Ingeniero principal, Shorenstein

Como ingeniero principal, superviso la construcción y el mantenimiento que se realiza en el edificio. Es un entorno muy concurrido y dinámico, y está claro que instaló la idea de que los negocios pueden venir aquí y ser productivos en el barrio.

Todd Rufo

Director Oficina de desarrollo económico y fuerza laboral de San Francisco

No hemos visto que los residentes se hayan desplazado en Tenderloin. De hecho, hemos notado que esta inversión ha ayudado a revitalizar el área. Uno de los factores más importantes fue no solo crear puestos de trabajo, sino crearlos para los residentes, así que todos salieron ganando.



Actualizaciones comerciales

Beneficios

Mejores recursos

“Nuestros programas de beneficios incluyen opciones de pensión, beneficios de salud, seguro de vida, cobertura por discapacidad, junto con un sólido apoyo de educación y bienestar para clérigos y empleados laicos elegibles. Estamos enfocados y con propósito a medida que continuamos encontrando nuevas formas de satisfacer las necesidades de aquellos que sirven a la Iglesia Episcopal”.

– Frank P. Armstrong, vicepresidente ejecutivo y director de operaciones

En 2020, CPG mejoró significativamente nuestros recursos y servicios:

Planes de salud mejorados

Continuamos mejorando los beneficios y administrando los costos para los participantes en el Plan de Salud Confesional (DHP). Extendimos el acceso a la telemedicina y las visitas virtuales hasta 2022. También capturamos los ahorros de costos de la menor utilización de la atención médica en 2020 y los utilizamos para compensar los aumentos de precios en 2021. [Lea el Informe anual del DHP.](#)

Planes de Pensión para el Clérigo Internacional

Para proteger el poder adquisitivo de los participantes en el Plan de Pensión para el Clérigo Internacional (ICPP), comenzamos a realizar un análisis del poder adquisitivo para los beneficiarios del plan, que realizaremos cada tres años. Sujeto a nuestro análisis y a la aprobación de la Junta de CPF, los beneficiarios elegibles que hayan sufrido una pérdida de poder adquisitivo recibirán un complemento al ajuste discrecional por el costo de vida (COLA).

También comenzamos a proporcionar un subsidio mensual para ayudar a compensar los cargos bancarios internacionales, acortamos las brechas en los beneficios internacionales

Clergy



14 087

Clérigos episcopales activos (5742) y jubilados (8345) con beneficios de CPG¹

Lay



21 472

Empleados laicos activos (16 885) y jubilados (4587) con beneficios de CPG²

[Más datos relevantes en la página 24](#)

por discapacidad al reflejar de cerca los beneficios por discapacidad ofrecidos en relación con el Plan de Pensión para el Clérigo de Church Pension Fund, y aumentamos el complemento médico principal disponible para los participantes del ICPP. El apoyo dedicado a la gestión de relaciones y la difusión continua siguen definiendo las necesidades de nuestros clientes internacionales con mayor precisión y nos permiten responder de manera proactiva.

Mejoras futuras

Durante los últimos dos años, hemos estado estudiando alternativas al Plan de Salud Complementario de Medicare que ofrecemos a los jubilados. Hemos tenido conversaciones sólidas con la Junta Directiva del CPF sobre diversas opciones, oportunidades y riesgos, y hemos llegado a un nuevo plan, Group Medicare Advantage de UnitedHealthcare, que implementaremos el 1 de enero de 2022.

El nuevo plan ofrecerá primas y gastos corrientes más bajos, así como una mejor asistencia al cliente. Según John Servais, vicepresidente sénior de política y diseño de beneficios: “Group Medicare Advantage ofrecerá una experiencia aún mejor con poca o ninguna interrupción de medicamentos recetados o proveedores”. La implementación completa de nuestra nueva oferta del plan grupal de Medicare Advantage comenzará este verano e incluirá muchas oportunidades para que nuestros jubilados aprendan al respecto.

Programación educativa y asistencia institucional

Cuando la pandemia del coronavirus detuvo nuestros equipos de educación y bienestar y gestión de cuentas institucionales (IBAMS), utilizamos nuestros teléfonos, plataformas digitales y un increíble grupo de capellanes para jubilados para brindar apoyo ininterrumpido a las personas y las instituciones necesitadas. Mary Kate Wold, nuestra directora ejecutiva y presidenta; el reverendo Clayton Crawley, nuestra directora de relaciones con la Iglesia; y los especialistas en cuentas de IBAMS estuvieron en contacto regular con obispos y administradores para asegurarse de que entendíamos sus necesidades y que entendieran la gama completa de recursos de CPG disponibles para ellos.

El equipo de educación y bienestar trabajó con proveedores expertos para crear y organizar 22 nuevos seminarios web para casi 3600 participantes sobre temas relacionados con el bienestar financiero, físico y emocional. También lanzaron un nuevo podcast, “Choose Well” (Elija bien), para brindar a las personas acceso conveniente a consejos de bienestar.

IBAMS convocó a cientos de administradores en conferencias en línea para mantenerlos actualizados sobre lo que está sucediendo en CPG y para ayudar a los administradores a continuar haciendo bien su trabajo mientras trabajan de forma remota. Aprovechamos todas las oportunidades que pudimos para estar presentes para las personas e instituciones a las que servimos, y los comentarios que hemos recibido han sido abrumadoramente positivos.

Ampliar nuestro alcance



A pesar de la falta de conexiones en persona, en realidad ampliamos nuestro alcance durante la pandemia. El uso de cada herramienta tecnológica a nuestra disposición nos ha permitido ver aún más rostros y escuchar una variedad de voces aún más amplia de lo habitual.

Ver el video en youtu.be/QUWLVljRj-4

Mary Kate Wold

Directora ejecutiva y presidenta

Laurie Kazilionis

Vicepresidenta Sénior,
Servicios de Gestión de Cuentas
de Beneficios Integrados

Kathy Floyd

Vicepresidenta sénior,
Educación y Bienestar

Laurie Kazilionis

Vicepresidenta Sénior,
Servicios de Gestión de Cuentas
de Beneficios Integrados

The Rev. Clayton Crawley

Director de Relaciones de la Iglesia

Mary Kate Wold

Directora ejecutiva y presidenta



Bishop Craig Loya

La Iglesia Episcopal en Minnesota

Transcripción del video

Dado que ya hemos pasado más de un año desde la pandemia, nos preguntamos cómo la tecnología ha mejorado la capacidad para llegar a nuestros clientes y ha sido realmente increíble. Una de las partes importantes de mi trabajo y, de hecho, una de las grandes alegrías de mi trabajo es interactuar con las personas a las que servimos. Nos gusta salir con nuestros clientes. Nos gusta comprender sus inquietudes y saber cómo brindarles el mejor servicio. Por lo tanto, tenemos que cambiarnos a la tecnología.

La tecnología ha sido absolutamente vital durante este período. Podemos usar todas las herramientas a nuestra disposición: GoToMeeting, Zoom, cualquier seminario web, conferencias, FaceTime y el simple teléfono antiguo. Nos hemos entregado con entusiasmo y no nos hemos perdido de nada.

Descubrimos que nuestros clientes extrañan estar en la comunidad. Por lo tanto, continuamos realizando varios acercamientos. Hemos hablado con ellos a través de nuestro podcast, Choose Well, hemos realizado seminarios web, hemos desarrollado CREDO Conversations, nuestro programa Next Step Retirement ha sido desarrollado. Tenemos mucha programación innovadora que el equipo ha creado.

Nuestra Conferencia de Sociedad de Beneficios de primavera tiene inscripciones de más de 350 personas. Es una oportunidad absolutamente maravillosa para interactuar con los clientes. Por lo general, nos visitan entre 100 y 120 personas y haber alcanzado las 350 de forma virtual fue una gran victoria.

Cuando queramos volver a reunirnos en persona, vamos a mantener ese componente virtual porque satisface una necesidad. Nos ayudó a servir a más personas. Nos ayudó a ampliar nuestro alcance en toda la iglesia y en todos nuestros empleados.

Me complace decir que los comentarios de nuestros clientes han sido muy positivos durante este tiempo. Y eso ha sido maravilloso porque extrañamos estar con nuestros clientes y es genial sentir que todavía se sienten conectados y que nos sentimos conectados. Me siento muy impresionada, muy agradecida y muy orgullosa de quienes conforman CPG.

Soporte rápido

El Reverendo Craig Loya destaca la asistencia especial que Church Pension Group CPG ha brindado al clero y a los empleados laicos de su diócesis durante la pandemia.

Ver el video en youtu.be/YrLQ-4PUgo8

Transcripción del video

Como Obispo de la Iglesia Episcopal en Minnesota, también sirvo como pastor principal, de nuestras 104 comunidades religiosas, que incluyen aproximadamente 96 congregaciones. Tenemos alrededor de 19 000 miembros. Se distribuyen en congregaciones y otras instituciones a lo largo de todo el estado de Minnesota.

Los obispos proveen tejido conectivo importante para la vida de una diócesis. La mejor manera de respaldar y nutrir el tejido conectivo de una diócesis es mantenerse conectado con las personas. Eso significa que, para mí, un día típico consiste en muchas reuniones consecutivas; reuniones con nuestros organismos rectores, reuniones con el clero y líderes laicos y de congregaciones, reuniones con nuestro equipo aquí en las oficinas diocesanas.

Al conectarme con las personas, tanto de forma individual como en grupos, ayudo a nutrir y mantener ese tejido conectivo que es tan importante para el trabajo que hacemos.

Como en cualquier lugar, la pandemia ha sido increíblemente difícil y dolorosa para nosotros en Minnesota. La COVID-19 alteró nuestra manera cotidiana de vivir y de conectarnos. La respuesta de Church Pension Group (CPG) a la pandemia ha sido una prestación perfecta de los servicios que ya estaban proporcionando.

Sabíamos que CPG era una fuente tremenda de apoyo y tranquilidad. Sabíamos que si nos encontrábamos con algo que era realmente desafiante, si nos encontrábamos con un problema para el que no teníamos soluciones, CPG estaría allí y sería receptivo.

CPG ha ayudado a proporcionar mucha asistencia, ya que tanto nuestra diócesis como muchas de nuestras congregaciones estaban solicitando préstamos del Programa de protección de nómina (Paycheck Protection Program, PPP). Crearon recursos que nos ayudaron a analizar nuestra nómina con un poco más de precisión y a saber dónde solicitar los préstamos. Había un recurso desarrollado para diferir los pagos de pensiones para las congregaciones. Aunque nadie aprovechara esa opción, el simple hecho de saber que estaba allí creó una sensación de seguridad y protección durante un momento realmente desafiante y perturbador.

Creo que realmente el corazón del discipulado cristiano es aprender a ver nuestras vidas como una cuestión de administración. CPG sirve a la iglesia al administrar nuestro recurso máspreciado e importante, que son nuestros líderes laicos y ordenados. Al hacer eso de una manera tan ejemplar, nos permite a todos ser administradores más fieles con todo lo que se nos ha confiado.

Una guía confiable



“Cada año de mi ministerio, Church Pension Group ha estado allí y me ha encaminado hacia la estabilidad financiera. CPG está superando los datos y preparándose para los desafíos que tenemos por delante que quizás no sean evidentes para nosotros. Las formas en que CPG me ha apoyado me permiten pensar en la forma en que quiero liderar”.

—**Obispo Jennifer Baskerville-Burrows,**
diócesis de Indianápolis, Indiana

Mejorando el Plan de Pensión para el Clérigo Internacional



“Como jubilado, estoy muy satisfecho con las mejoras de pensión que CPF ha otorgado. La mejora mensual de los beneficios debido a la hiperinflación en Venezuela y otros países latinoamericanos y el subsidio de los cargos por transferencia han ayudado significativamente”.

—**El reverendo canónigo Ramón Vesga Ardila,**
canónigo para lo ordinario en la Diócesis de Venezuela

Sentir la calidez



“Cada vez que hablo con CPG, siento que estoy recibiendo la cálida aceptación y el amor que doy de los demás. Es la atención individual, la sensación de que no soy un número de caso sino una persona. Me permite no preocuparme por mí y por mi esposa, y libera ese tiempo para ayudar a los demás. Es lo que queremos que sea la Iglesia”.

—**El reverendo canónigo Patrick Collins,**
canónigo para lo ordinario en la Diócesis de Easton, Maryland



Actualizaciones comerciales

Church Insurance Companies

Seguridad frente a las tempestades que trae la vida

Christopher R. Rourke, quien se unió a CPG como vicepresidente sénior y gerente general de Church Insurance Companies, se sintió atraído por nuestra experiencia y compromiso para atender las necesidades especiales de protección de bienes y accidentes de la Iglesia. Aquí explicó las nuevas oportunidades que se avecinan:

¿Cómo describiría su filosofía comercial?

Creo en un enfoque equilibrado. Por un lado, debemos ser un negocio sostenible y disciplinado desde el punto de vista económico. Por otro lado, debemos escuchar a nuestros clientes, comprender sus necesidades y evolucionar para satisfacer dichas necesidades. Si logramos ese equilibrio, podemos continuar teniendo mucho éxito.

¿Cuáles son algunas de sus prioridades estratégicas?

Desde que me uní a CPG, he ganado una apreciación por la cantidad de reclamos relacionados con el mal clima que afectan a nuestros clientes y nuestros resultados. Asegurarnos de contar con los programas de reaseguro adecuados es crucial para ayudar a proteger contra una sola pérdida grande o un evento catastrófico como un huracán. Una prioridad más prolongada es mejorar nuestros sistemas operativos, no solo para mejorar nuestra eficiencia, sino también para mejorar aún más nuestro modelo de servicio al cliente y proporcionar acceso a más herramientas y recursos.

¿Cómo ha influido la pandemia en su trabajo?

Descubrimos no solo que podríamos ser muy productivos y eficientes mientras trabajamos de forma remota, sino también que podríamos reunir a muchas más personas con mayor facilidad y de manera oportuna. Por ejemplo, algunas de las reuniones virtuales de la Junta Parroquial a las que nos hemos unido tenían una asistencia de más del doble de lo normal. Aunque no son un reemplazo de las reuniones presenciales, estas sesiones en línea pueden ser extremadamente útiles para complementar nuestro servicio a la Iglesia.



Christopher R. Rourke

Vicepresidente sénior y gerente general de Church Insurance Companies

¿Qué oportunidades futuras imagina?

Quiero que siempre busquemos maneras de servir mejor a la Iglesia en el futuro. Eso podría ser a través de nuevos productos y servicios enfocados específicamente en la Iglesia o a través de recursos adicionales de servicios de gerencia en riesgo. Una forma clara es ser proactivos en la educación de nuestros clientes sobre los riesgos emergentes y proporcionar las soluciones adecuadas para satisfacer sus necesidades. Algunos ejemplos de esto serían lo que hemos hecho recientemente en las áreas de responsabilidad cibernética y coberturas de ataques maliciosos.

Protección adecuada



“La pandemia de la COVID-19 ha sido particularmente desafiante para los niños en el sur de Memphis que enfrentan diversos obstáculos relacionados con la pobreza y el aprendizaje remoto, como el acceso a Wi-Fi. Emmanuel Center, con el apoyo de la Diócesis Episcopal del oeste de Tennessee, desarrolló el programa Learning Pod para proporcionar acceso al aprendizaje en línea en un entorno seguro y de apoyo.

“Church Insurance ayudó a que este programa fuera posible al garantizar que el edificio de St. Joseph estuviera protegido adecuadamente, lo que permitió que la diócesis pusiera este espacio a nuestra disposición”.

—Angie Johnson,

directora ejecutiva de Emmanuel Center, ubicado en la Iglesia Episcopal de San José en Memphis, Tennessee

Cubrir espacios vacíos



“Estamos muy agradecidos con Church Insurance por su flexibilidad y orientación en la reducción del costo para proteger varios edificios desocupados en la diócesis. Cada centavo que ahorramos ayuda a pagar programas importantes del ministerio, como bancos de alimentos y refugios, y nos da la tranquilidad de saber que Church Insurance puede adaptarse rápidamente a nuestras necesidades de cobertura que están en constante cambio”.

—Haiko Cornelissen,

director de bienes raíces en la Diócesis Episcopal de Long Island, Nueva York



Business Updates

Church Publishing Incorporated

Creando el mejor impacto posible

Nueva en Church Publishing Incorporated (CPI), la vicepresidenta sénior y editora Airié Stuart ha traído una amplia experiencia editorial (incluida su experiencia en HarperCollins, Warner Books y Macmillan) y un renovado enfoque en la salud financiera de CPI.

La mayor parte de lo que CPI crea son libros: constituyen cerca del 70 % del negocio. Los éxitos de ventas históricos incluyen varias ediciones de *The Book of Common Prayer* y *The Hymnal 1982*. *A Failure of Nerve: Leadership in the Age of the Quick Fix* de Edwin H. Friedman, ampliamente utilizado en la educación en seminarios, y el libro *Crazy Christians: A Call to Follow Jesus* del obispo y presidente Michael B. Curry, también encabeza la lista. El resto del programa incluye productos litúrgicos electrónicos, como RitePlanning y RiteSong, suministros para iglesias y leccionarios.

Después de realizar una revisión exhaustiva de todas las líneas de productos de CPI, Airié ve “un potencial enorme en nuestro programa de libros, publicando contenido de alta calidad de líderes de opinión para una amplia audiencia global”. Una nueva estrategia de adquisición se centra en profundizar su alcance a través de múltiples mercados (comercio, Iglesia profesional y académico).

Para el lector general, temas como liderazgo, inspiración, jubilación, bienestar financiero y justicia social pueden permitir el crecimiento y apoyar los valores que mantenemos en común con las personas a las que servimos. “Las obras académicas que promueven el pensamiento y la teología episcopal, junto con nuestros recursos centrales litúrgicos y de la Iglesia, también son componentes esenciales de una estrategia de publicación más profunda”, dice Airié.

CPI también ha comenzado a refinar su conjunto de recursos digitales, como libros electrónicos y productos electrónicos basados en suscripciones, y está modernizando la eCP, una aplicación basada en la publicación *The Book of Common Prayer*. Otros cambios en el horizonte que respaldan la estrategia de publicación de CPI incluyen la distribución global, un sólido programa de impresión a demanda y asociaciones de mayor alcance con



Airié Stuart

Senior Vice President and
Publisher, Church Publishing
Incorporated

librerías y bibliotecas. Este enfoque multidisciplinario del contenido y la distribución ofrecerá nuevas formas de satisfacer las necesidades cambiantes de la Iglesia y más allá.

Con un impacto inmediato después de su llegada a CPG, Airié vino a enderezar el barco para conducirlo hábilmente a través de aguas inexploradas. “Tenemos una oportunidad única de llegar a más personas con contenido significativo y marcar una diferencia en el mundo”, dice.

El libro que cambió mi vida



Como una ejecutiva corporativa exitosa con vasta experiencia, percibí que me llamaban a una nueva forma de vivir. Un amigo me dio una copia de *Listening Hearts: Discerning Call in Community*. Me cambió la vida. Church Publishing ahora presenta la edición del 30.º aniversario. Estoy rodeada de otros libros y recursos de CPI, y me enorgullece ser una de sus 700 autoras. Así como encontré un salvavidas para aferrarme a todos esos años atrás, otros corazones bondadosos han encontrado anclas en las ofertas audaces y valientes de CPI.

—**Westina Matthews**, Ph. D., profesora adjunta en el Centro de Espiritualidad Cristiana en el Seminario Teológico General en Nueva York y autora de *This Band of Sisterhood: Black Women Bishops on Race, Faith, and the Church*



Junta de Directores de Church Pension Fund



El reverendo jubilado Thomas James Brown
1, 2, 5, 7, 8
Presidente, Junta de Directores de Church Pension Fund
Obispo, Diócesis Episcopal de Maine
Portland, Maine



El reverendísimo Sam Candler 2, 3
Decano, Catedral de Saint Philip
Diócesis Episcopal de Atlanta
Atlanta, Georgia



Canóniga Kathryn Weathersby McCormick 1, 4, 5
Vicepresidenta, Junta de Directores
de Church Pension Fund
Canóniga para Administración y Finanzas,
Diócesis episcopal de Mississippi (jubilada)
Jackson, Mississippi



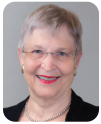
El reverendo jubilado Clifton Daniel III 3, 6
Decano, Iglesia Catedral de San Juan el Divino
Diócesis Episcopal de Nueva York
Nueva York, Nueva York



El reverendo jubilado Brian N. Prior 1, 4, 5
Vicepresidente, Junta de Directores
de Church Pension Fund
Obispo asistente, Diócesis Episcopal de Olympia
Obispo, Iglesia Episcopal en Minnesota (renunció)
Spokane Valley, Washington



Delbert C. Glover, Ph. D. 1, 3, 6
Vicepresidente, DuPont (jubilado)
Washington, D.C.



Martha Bedell Alexander, EdD 1, 4, 5
Exlegisladora, Cámara de Representantes
de Carolina del Norte
Charlotte, Carolina del Norte



El reverendo jubilado Julio Holguín 4, 6
Obispo, Diócesis Episcopal de
República Dominicana (jubilado)
Santo Domingo, República Dominicana



Canóniga Rosalie Simmonds Ballentine,
abogada, DHL 3, 5, 7, 8
Oficina de Derecho de Rosalie Simmonds Ballentine,
PCSt. Thomas, Islas Vírgenes Estadounidenses



Ryan K. Kusumoto 5, 6
Presidente y director ejecutivo,
Parents And Children Together
Honolulu, Hawái



La reverenda jubilada Diane M. Jardine Bruce 3, 5
Obispo de Suffragan, Diócesis Episcopal de Los Ángeles
Irvine, California



La reverendísima Tracey Lind 1, 4, 6
Decana, Catedral de la Trinidad (jubilada)
Diócesis Episcopal de Ohio
Cleveland, Ohio



Kevin B. Lindahl, abogado 2, 4
 Director ejecutivo adjunto y asesor general
 Fire and Police Pension Association of Colorado
 Denver, Colorado



Sandra S. Swan 2, 6
 Presidenta emérita, Episcopal Relief and Development
 Chocowinity, Carolina del Norte



Sandra F. McPhee, abogado 3, 4
 Abogada, oficinas de abogados
 de Sandra Ferguson McPhee
 Evanston, Illinois



Canóniga Anne M. Vickers, CFA 2, 3
 Canóniga para Finanzas y Administración,
 Diócesis Episcopal del sudoeste de Florida
 Parrish, Florida



El reverendo Dr. Timothy J. Mitchell 2, 3, 7
 Rector de la Iglesia del Adviento
 Diócesis Episcopal de Kentucky
 Louisville, Kentucky



Linda Watt 3, 6
 Embajadora de EE. UU. (jubilada)
 Directora de Operaciones, Sociedad Misionera
 Nacional y Extranjera (Domestic and Foreign
 Missionary Society, DFMS)
 Weaverville, Carolina del Norte



Margaret A. Niles, abogada 1, 2, 6
 Socia, K&L Gates LLP
 Seattle, Washington



El reverendo canónigo Dr. Sandye A. Wilson 2, 3
 Decano interino, Iglesia Catedral de Todos los Santos
 Diócesis Episcopal de las Islas Vírgenes
 St. Thomas, Islas Vírgenes Estadounidenses



Yvonne O'Neal 3, 4
 Defensora de la justicia social
 Consultora financiera (jubilado)
 Nueva York, Nueva York



Mary Katherine Wold, abogada 1, 2, 4, 6, 7
 Directora ejecutiva y presidenta,
 The Church Pension Fund
 Nueva York, Nueva York



Salomon S. Owayda 1, 2, 6
 Socio fundador, Mozaic Capital Advisors
 Boston, Massachusetts



El reverendo retirado Gregory H. Rickel 4, 6
 Obispo, Diócesis Episcopal de Olympia
 Seattle, Washington



El reverendo Austin K. Ríos 2, 4
 Rector, Iglesia de San Pablo dentro los Muros
 Convocatoria de Iglesias Episcopales en Europa
 Roma, Italia

¹ Miembro del Comité Ejecutivo

² Miembro del Comité de Inversiones

³ Miembro del Comité de Auditoría

⁴ Miembro del Comité de Política de Beneficios

⁵ Miembro del Comité de Compensación, Diversidad, y Valores
 Laborales

⁶ Miembro del Comité de Finanzas

⁷ Miembro de la Junta Directiva de Church Life Insurance Corporation

⁸ Miembro de la Junta Directiva y del Comité de Supervisión de
 Auditoría y Oficial Mayor de Church Life Insurance Corporation



Funcionarios y asesores principales de Church Pension Group

El equipo de liderazgo ejecutivo de CPG trabaja en colaboración con la Junta Directiva de CPF para determinar la dirección estratégica de la organización, que impulsa los esfuerzos de todos los oficiales y sus unidades.

Directivos de Church Pension Group*

Directora ejecutiva y presidenta

Mary Katherine Wold

Vicepresidentes ejecutivos

Francis P. Armstrong

El reverendo Clayton Crawley

Theodore J. Elias, Jr.

Patricia S. Favreau

La reverenda Canon Anne Mallonee

Nancy L. Sanborn

Roger A. Saylor

Ellen M. Taggart

Vicepresidentes sénior

El reverendo Patrick S. Cheng

Jeffrey Cianci

Jocelyn Donat

Kathleen Floyd

Steven J. Follos

TraceyAnn L. Harvey

Martin Hossfeld

Laurie Kazilionis

Elliot Orol

Matthew J. Price

William Psinakis

C. Curtis Ritter

Ann Robinson

Christopher Rourke

John Servais

Airié Stuart

Karen Vitale

Renee D. Ward

Directores ejecutivos

John Angelica

Helen Fox-O'Brien

Brian Jandrucko

Rhonda Kershner

Eric Mason

Stephen T. Poulos

Sajith Ransinghe

Christopher Rowe

Robert Smulowitz

Alan Snoddy

June Yearwood

*Incluye a funcionarios de Church Pension Fund y funcionarios de compañías afiliadas, que incluyen a The Church Insurance Agency Corporation, The Church Insurance Company of Vermont, Church Life Insurance Corporation, The Episcopal Church Medical Trust y Church Publishing Incorporated, entre el 1 de abril de 2020 y el 31 de marzo de 2021.

Vicepresidentes

Carolyn Bendana
Nancy Bryan
Deborah Burnette
Renee Cajigal-Delgado
Samuel Carucci
Sean Chatterton
Patricia M. Christensen
Kenneth Cody
Eduardo A. Feliciano
Robert Flannery
Camille Fredrickson
Max Giacomazzi
Angela L. Harris
El reverendo Garth Howe
Kenneth Jacobson
Stacie Joh
Alan Johnson
Linda A. Knowlton
Lisa LaRocca

Vicepresidentes adjuntos

Rezina Ali
Anthony Cota
Rachel Christmas Derrick
John Gallo
Michael Guardiola
Laurie Harwell
Jill Hoffman
Reid Howard
Jeanne-Marie Istivan-Scanlon
Adam Knapp
William Lamb
Michelle Langone
Rose Lawson
Jeannette Marsh
Marie McGurk
Alicia McKinney
Romit Mukherjee
La reverenda Laura Queen
Tobias Ruffin
Andrew Scherer
Stephen Tihor
Isabella White

Lianne Limoli
William M. Lodico
Jeffrey Lyngaas
Debbie Massi
Margarita Monegro
Danette Patterson
Louanne Piccerill
Pat Rasile
Shawn Rawa
Jack Rutledge
John Scheffler
Beena Shaffie
Lorraine Simonello
Paul W. Stephens
Andrea W. Still
Timothy Vanover
Joyce Flournoy Wade
Lisa Yoon

Alan F. Blanchard, presidente emérito

David R. Pitts, presidente emérito

Asesores principales externos

Custodio

The Northern Trust Company

Audidores independientes

Ernst & Young LLP
Johnson Lambert LLP

Actuario de pensión

Buck Global LLC

Actuario del plan de salud

Aon



Cambios en la gerencia

Jocelyn Donat



Con más de 30 años de experiencia relacionada con Recursos Humanos en el sector de servicios financieros, Jocelyn Donat se unió a CPG como vicepresidenta sénior de Recursos Humanos, Operaciones y Compensación. Más recientemente, Jocelyn se desempeñó como vicepresidenta sénior de Recursos Humanos en Bank of America. Antes de esto, trabajó más de 20 años en JPMorgan Chase. Jocelyn obtuvo una licenciatura de Colgate University y una maestría de Columbia University.

Christopher R. Rourke



Después de Bill Murray, Christopher R. Rourke se unió a CPG como vicepresidente sénior y gerente general de The Church Insurance Companies. Anteriormente, Chris se desempeñó como presidente de Berkley North Pacific Group, un proveedor de seguros comerciales, y como vicepresidente y gerente de sucursal de Acadian Insurance Group. Recibió su licenciatura en Administración de Empresas de la Facultad de Negocios de la Universidad de Villanova.

Airié Stuart



Votada como una de las 50 mujeres más importantes en la industria editorial por la revista Book Business en 2009, Airié Stuart se unió a CPG como vicepresidenta sénior y editora de Church Publishing Incorporated, reemplazando a Mark Dazzo. Ha ocupado cargos editoriales en Harper Collins, Simon & Schuster y Warner Books, y cargos gerenciales en John Wiley & Sons y Macmillan, donde fue vicepresidenta sénior, editora y directora para América. Airié tiene una licenciatura de la Universidad de Cornell y una maestría en Bellas Artes de la Universidad de Columbia y también ha asistido a la Facultad de Negocios Gabelli de la Universidad de Fordham.

Karen Vitale



Karen Vitale se incorporó a CPG como vicepresidenta sénior de Auditoría Interna y directora ejecutiva de Auditoría. En PricewaterhouseCoopers, Karen se desempeñó como socia de Gobernanza, Riesgo, Cumplimiento y Auditoría Interna, y fue directora ejecutiva de Auditoría y vicepresidenta de una de las compañías de hospitalidad más grandes del mundo. Karen obtuvo una licenciatura en la Universidad de Hofstra y es contadora pública certificada.



Datos rápidos

Solidez financiera



17 300 millones de USD

Activos de cartera de inversión de Church Pension Fund²



420 millones de USD

Beneficios pagados a los integrantes del clero y empleados laicos este año fiscal^{1,5}



7600 millones de USD

Beneficios pagados al clero desde su creación⁶

Nuestro alcance



137 628

Interacciones de servicios al cliente⁴



10 305

Instituciones episcopales atendidas por CPG²



6421

Participantes en conferencias, seminarios web y debates financieros organizados por CPG⁴



70 054

Interacciones de capellanes con los jubilados¹

Laicos



21 472

Empleados laicos activos (16 885) y jubilados (4587) con beneficios de CPG²



12 309

Empleados laicos activos en planes de contribución definida²



1029

Empleados activos en el plan de beneficios definidos para laicos²

Clero



14 087

Clérigos episcopales activos (5742) y jubilados (8345) con beneficios de CPG³



299

Ordenanzas¹



49

Edad promedio al momento de la ordenación²



66

Edad promedio al momento de la jubilación²

Nuestras líneas de negocios



548

Instituciones que recibieron exenciones de pensión debido a la pandemia²



90 %

Porcentaje de cada prima en dólares que CPG utiliza para pagar reclamos de atención médica en el Plan de salud confesional⁴



90 %

Participación de las iglesias episcopales de los EE. UU. aseguradas por The Church Insurance Companies²



2831

Productos y títulos ofrecidos por Church Publishing Incorporated²

¹Del 1 de abril de 2020 al 31 de marzo de 2021

²Al 31 de marzo de 2021

³Según se informa en el Informe de valoración actuarial con fecha 31 de marzo de 2021. El recuento de participantes en el informe es al 31 de diciembre de 2020. Incluye participantes del Plan de Pensión para el Clérigo de The Church Pension Fund y del Plan de Pensión para el Clérigo de Plan de Pensión para el Clérigo Internacional.

⁴Del 1 de enero de 2020 al 31 de diciembre de 2020

⁵Incluye pensión y otros beneficios (complemento médico y seguro de vida) pagados para integrantes del clero y dependientes, empleados laicos y personal de CPG

⁶Desde la creación de Church Pension Fund en 1917 hasta el 31 de marzo de 2021



Informe anual del plan de salud denominacional 2020

Asequibilidad, sólido acceso a proveedores, elección significativa de planes y servicio caritativo para la Iglesia

Controlar el aumento del costo de la atención de la salud es fundamental para el bienestar financiero de las diócesis nacionales, las parroquias y otras instituciones eclesásticas sujetas a la autoridad de la Iglesia Episcopal. Este informe anual resume cómo el Plan de salud denominacional (DHP) ayuda a los grupos participantes a hacerlo.

Respuesta a la COVID-19

A partir del 1 de marzo de 2020, The Episcopal Church Medical Trust, una afiliada de The Church Pension Fund, eximió a todos los miembros de los copagos, deducibles y coseguros por servicios de atención médica relacionados con la evaluación y las pruebas para el nuevo coronavirus hasta el 31 de diciembre de 2021. Además, Medical Trust no eximió los copagos, deducibles y coseguros de los miembros activos dentro de la red para los servicios de atención médica relacionados con el tratamiento de la COVID-19 hasta el 31 de diciembre de 2021. Medical Trust también renunció a los costos compartidos de los miembros por los servicios recibidos a través de las plataformas de telemedicina de nuestros socios proveedores y eliminó las exclusiones del plan para permitir que las visitas virtuales con los proveedores de atención médica personalizada de los miembros estén cubiertas en el costo compartido habitual de las visitas al consultorio en persona. Estas disposiciones continuarán al menos hasta el 31 de diciembre de 2021.

Medical Trust ofreció un período de gracia por dificultades económicas de 90 días que permitió el aplazamiento de los pagos de los beneficios del plan de salud grupal sin intereses ni sanciones, y suspendió sus políticas de cancelación estándar por pago tardío o impago de las primas del plan de salud grupal hasta el 30 de junio de 2020.

El año 2020 en revisión

La coalición gana fuerza

El DHP suma al poder adquisitivo de las diócesis. Esto da como resultado tasas más bajas en general para los beneficios de atención médica de los grupos de participantes. A pesar

de que 2020 fue un año desafiante para los empleadores, el DHP mejoró su capacidad para negociar por la Iglesia al agregar 71 nuevos suscriptores al plan.

Desde 2014, todas las diócesis nacionales han participado en el DHP. Apoyamos a las diócesis con la planificación anual de beneficios y ayudamos al 82 % de las diócesis a implementar estrategias para lograr la paridad en la forma en que financian los beneficios de atención médica para el clero y los empleados laicos.

Las diócesis deciden qué instituciones de la Iglesia más allá de sus parroquias están obligadas a participar en el DHP. Esto hace que algunas escuelas, campamentos, centros de conferencias y otras entidades episcopales tengan la opción de trabajar directamente con Medical Trust. Cuarenta y nueve de estos otros grupos ahora representan el 25 % de la inscripción en el DHP.

Apoyo de beneficios de salud de diócesis episcopales extranjeras

Algunos gastos de la atención de la salud de los participantes elegibles en diócesis extranjeras no son cubiertos por seguros públicos o privados. En 2020, Church Pension Fund (CPF) otorgó subvenciones totales de 22 159 USD del Fondo para Asistencia Médica. Estas subvenciones ayudaron a proteger la salud de los beneficiarios gracias a una mayor seguridad financiera.

Compromiso con renovar la contención de costos

Para brindar niveles competitivos de cobertura de salud a las tasas más bajas posibles, Medical Trust emplea múltiples enfoques:

Aumentos de costos por debajo de normas

De 2011 a 2020, las primas de los empleadores de los EE. UU. aumentaron, en promedio, entre un 7,1 % y un 9,9 % anual. En el mismo período, el aumento promedio para los grupos de empleadores de Medical Trust fue solo de entre un 4,3 % y un 7,2 %. Para 2020, Medical Trust ofreció un aumento promedio de la tasa del 5,5 % mientras mantenía una amplia gama de planes y mejoraba nuestros beneficios.

La implementación del programa de asistencia para copagos del fabricante SaveOnSP contribuyó a nuestro aumento inferior al del mercado. Al enfocarse en ciertos medicamentos especializados, el programa pudo reducir los costos para los miembros afectados y, al mismo tiempo, reducir los costos anuales del plan en más de 1,5 millones de USD.

Experiencia mejorada de los miembros

En 2020, la mayor utilización de los programas mejorados de administración de la atención ofrecidos a través de Anthem (Guía de salud) y Cigna (Guía única) dio como resultado una mejor experiencia para los miembros. Solo en los programas de administración de la atención de Anthem, la cantidad de miembros comprometidos aumentó en más del 600 % de enero a diciembre de 2020 a casi 1300 miembros.

Disparidad de costos reducida entre las diócesis

De acuerdo con la Resolución B026 de la Convención General de 2012, Medical Trust continuó trabajando para disminuir la disparidad en los costos de atención de la salud entre las diócesis de precio más alto y de menor precio:

- Para los mismos planes, el 73 % de las diócesis están dentro del 10 % de las tasas promedio de Medical Trust (una mejora con respecto a 2019, cuando el 70 % de las diócesis estaban dentro de este rango). En otras palabras, se encuentran dentro del 10 % por debajo y del 10 % por encima de esa tasa promedio.

- Las tasas pagadas por el 25 % de las diócesis cayeron un 10 % o más por debajo de la tasa promedio de Medical Trust para los mismos planes. En la mayoría de los casos, esta mayor diferencia se debe al historial de reclamos y la necesidad de seguir siendo competitivo con las primas del mercado local en esas diócesis.
- Las tarifas pagadas por solo el 2 % de las diócesis bajan un 10 % o más por encima de la tarifa promedio de Medical Trust para los mismos planes. En la mayoría de los casos, el costo más alto se debe al historial de reclamos, la ubicación geográfica y el riesgo demográfico del clero y los empleados laicos en esas diócesis.

2021

Los grupos de participantes y sus miembros pueden esperar que Medical Trust continúe conteniendo los costos y mejorando los beneficios durante el 2021 mediante el uso de estas prácticas e iniciativas para mantener una cobertura integral y un servicio de atención:

- Ofrecer un nuevo beneficio de audífonos a los miembros activos inscritos en los planes de salud de Anthem, Cigna y Kaiser Permanente
- Llevar a cabo una evaluación y comparación integral de los planes y proveedores de farmacia (junto con la [Asociación de Beneficios de la Iglesia](#)), lo que resultó en la decisión del Medical Trust de permanecer con Express Scripts
- Reevaluar el Programa de asistencia al empleado para garantizar que los miembros tengan los recursos para mejorar su salud mental y el equilibrio entre el trabajo y la vida a través de servicios y proveedores accesibles y de alta calidad
- Evaluar las políticas de diversidad e inclusión de los proveedores y, al mismo tiempo, crear un conjunto más equitativo de beneficios de salud para los empleados, en parte al solicitar la sabiduría y la experiencia de los adultos mayores, grupos étnicos subrepresentados y otras personas que enfrentan desafíos particulares

Perspectiva

La COVID-19 ciertamente continuará teniendo un impacto importante en la atención médica en 2021. La inestabilidad de la pandemia de la COVID-19 está dando como resultado una variedad inusualmente amplia de pronósticos de tendencias de la comunidad de consultoría actuarial. La vacuna se está volviendo más ampliamente disponible y al mismo tiempo los miembros que retrasaron los servicios preventivos y otros servicios de salud comenzarán a recibir la atención necesaria. La pandemia también ha puesto el foco en la salud mental, ya que las personas no solo enfrentan el estrés agregado, sino también para muchos, el aislamiento social. El reciente aumento de la telemedicina ha demostrado que las visitas de atención médica en línea son tendencia, y el equilibrio entre el trabajo y la vida personal ha cambiado para integrar horas de trabajo más flexibles, tiempo libre y apoyo del cuidador.

Respaldada por la implementación completa de nuestra estrategia de oferta de planes, la perspectiva para el DHP sigue siendo positiva. Nuestros miembros pueden elegir entre planes de Anthem y Cigna, así como ofertas regionales de Kaiser, y continuar gozando de múltiples ventajas, que incluyen un sólido acceso a los proveedores, una cobertura asequible y opciones significativas.

El futuro de la reforma de salud nacional sigue siendo incierto y contrasta con la estabilidad que el DHP le ofrece a la Iglesia. Teniendo en cuenta la reforma de la atención de la salud nuestro enfoque permanecerá en los beneficios de salud integrales y rentables, y en el cumplimiento de las leyes vigentes y las mejores prácticas comerciales.

Por último, la estrategia a largo plazo de Medical Trust se centrará en integrar un programa de atención médica diseñado para mejorar la participación de los miembros y los resultados médicos. La principal prioridad de este esfuerzo en 2021 es analizar la implementación de una solución sólida de defensa y navegación que, a su vez, debería impulsar un mayor compromiso mediante la creación de un único punto de contacto para los miembros.